

POWIS | *fastback*[®] 9E

열 제본기 사용설명서



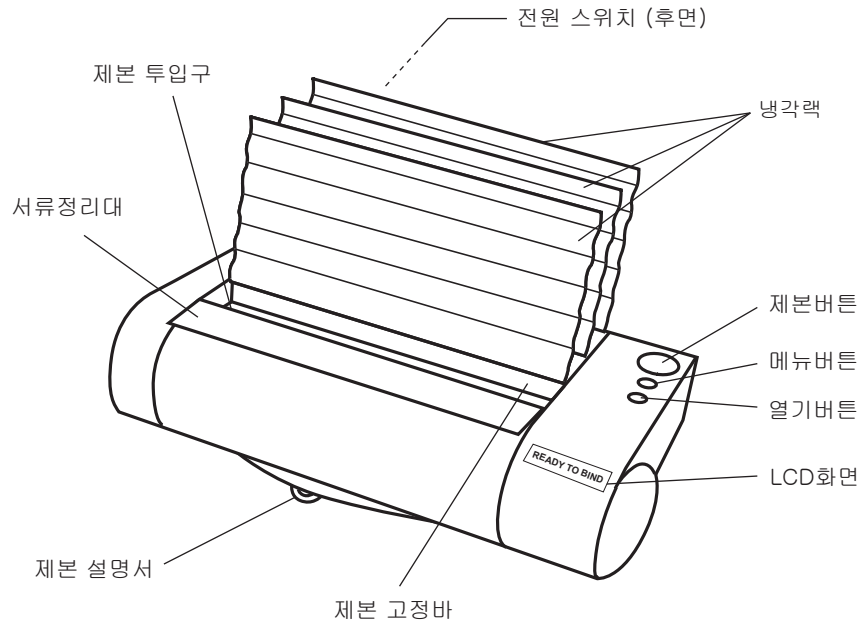
Fastback 9E

저희 **Fastback 9E** 제품을 구매하여 주셔서 감사합니다.

Fastback 9E는 열제본기의 단점을 완벽히 제거한 신개념 열제본기로서, 제본풀이 아닌 플라스틱을 녹여 제본하는 방식을 도입하여, 400년이 지나도 변함없는 지속력을 자랑합니다.

또한, 고급화된 다양한 스트립을 사용하여 보다 업그레이드된 제본을 경험해 보실 수 있습니다.

부분 명칭



Fastback 9E

제본 사양 및 부속품

제품명	Fastback 9E
사용용도	전문 사무용
사용전원	220V, 60Hz
제본규격	140~305mm
최대제본매수	250매
예열시간	없음
제본시간	35~45초
최대제본무게	9kg (80g 기준)
제본가능매수	10~250매
사용스트립	N스트립, M스트립 (Narrow, Medium)
제품크기	495x330x280mm
제품무게	7.7kg
제조국	미국

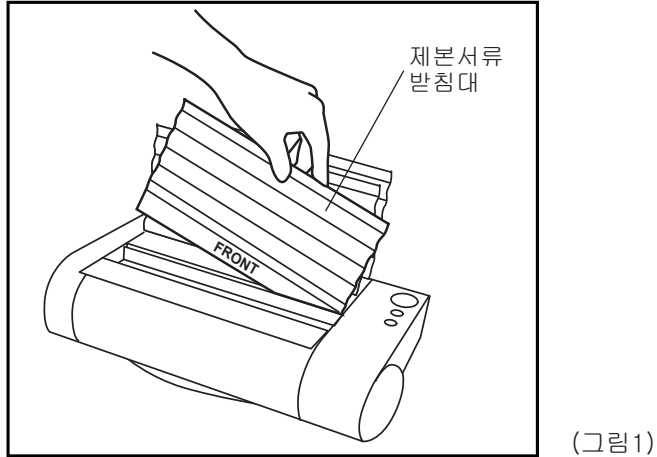
BOX

Fastback 9E 1대
 사용설명서
 전원코드
 제본서류 받침대 3개
 Starter kit 표지
 Lx 스트립

장점

1. 400년이 지나도 변함없는 견고하고 지속적인 접착력.
2. 180도로 완전히 펼쳐져 제본서류의 사용이 편리함.
3. 13초만에 제본되는 빠른 제본.
4. 다양한 스트립의 사용으로 고급스러운 제본이 가능.
5. 원터치 방식으로 쉽고 편한 사용 방법.
6. 일반 제본에서 하드커버 제본까지 다양한 활용.
7. LCD화면 장착.
8. 사용자가 이해하기 쉽게 설명된 프로그램 도입 (동영상방식).
9. 기기 내부가 단순하여 청소가 용이함.
10. 일정 시간동안 사용하지 않으면 전원이 차단되는 자동휴면 기능.

1. 조립 및 세팅하기



1. 제본기를 들어 제본하기 적당한 장소에 놓습니다.
반드시 제품근처에 콘센트가 있어야 하고, 그 콘센트에 쉽게 접근해서 사용할 수 있는 장소이어야 합니다.
2. 박스 안에 첨부되어 있는 3개의 제본서류 받침대를 (그림1)과 같이 홈에 차례로 끼웁니다.
3. 제본기를 보호하기 위해서 제본 고정바 사이에 지지해놓은 종이블럭을 제거합니다.
4. (후면) 전원이 꺼져있는지 확인하고, 플러그에 전원선을 연결합니다.
5. 전원을 켭니다.
잠간의 로딩 후 별도의 예열없이 LCD화면에 "READY TO BIND"라는 문구가 보이면서 제본대기 상태가 됩니다.

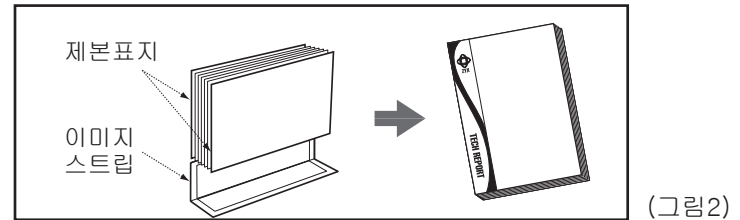
2. 제본 스타일

Fastback 9E 에서 사용하는 스트립의 종류는 총 5가지입니다, 사용하는 용도에 따라 혹은, 원하시는 제본 스타일에 맞게 스트립을 선택하여 제본하세요.

A. Image Strip™

이미지 스트립은 인쇄된 스트립을 사용하실 수 있습니다. 회사 브랜드 로고, 광고, 사진 등 다양하게 표현할 수 있습니다.

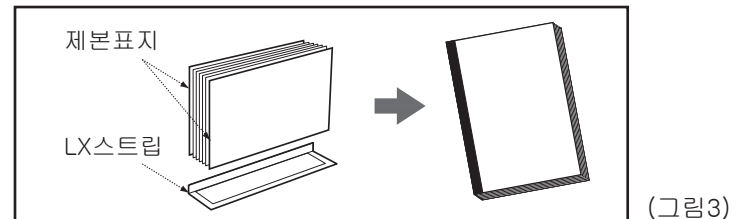
스트립 폭에 따른 제본 매수 (80g기준)	
N스트립 (Narrow Strip)	약125매 이하 (~약13mm)



B. Lx-Strip™ C. Lx-CP Strip™ D. Lx-Comp Strip™

Fastback 9E에서 기본적으로 사용하는 스트립입니다. 총 3가지로 제본이 가능합니다.

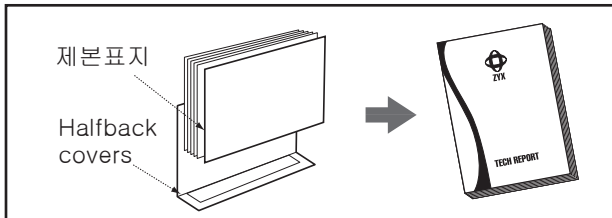
스트립 폭에 따른 제본 매수 (80g기준)	
N스트립 (Narrow Strip)	약 125매 이하 (~약13mm)
M스트립 (Medium Strip)	약 125~250매 (약13~26mm)



E. Halfback™ covers

제본면과 뒷표지/앞표지가 연결되어있는 제본 방식입니다.
 한쪽면이 제본이 제본면에 붙어있어 보다 자연스러운 제본이 가능합니다.
 다른 떨어져있는 면의 재질도 동일한 재질로 사용한다면, 소프트 커버와 같은 효과를 나타냅니다.

스트립 폭에 따른 제본 매수 (80g기준)	
N하프백 (Narrow Halfback)	약 10~100매 이하
M하프백 (Medium Halfback)	약 101~200매 이하

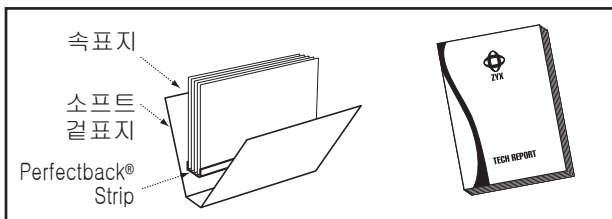


(그림4)

F. Perfectback Lx-Strip™

일체형 표지를 사용할 수 있는 제본방식입니다.
 LS스트립과 PS스트립 3가지 방법으로 제본이 가능합니다.
 소프트 커버 방식의 제본 방법입니다.

스트립 폭에 따른 제본 매수 (80g기준)	
N스트립 (Narrow Strip)	약 125매 이하 (~약13mm)
M스트립 (Medium Strip)	약 125~250매 (약13~26mm)

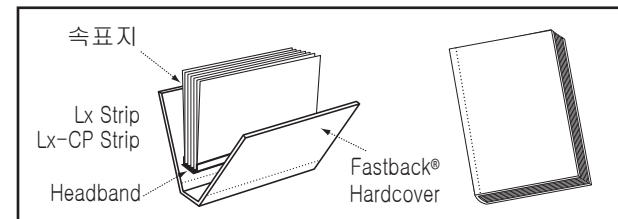


(그림5)

G. Fastback Hardcover™

하드커버 제본입니다.

스트립 폭에 따른 제본 매수 (80g기준)	
N스트립 (Narrow Strip)	약 125매 이하 (~약13mm)
M스트립 (Medium Strip)	약 125~250매 (약13~26mm)



(그림6)

TIP

제본서류 양이 각각 다르더라도 앞쪽을 동일하게 설정하려면...

제본기에 서류를 넣을때 뒤표지→서류→앞표지 (앞에서 보는 기준) 순으로 정리해서 넣으면 앞쪽을 동일하게 제본하실 수 있습니다.

3. 제본하기

A. 이미지 스트립 (Image Strip™)

B. Lx 스트립 (Lx-STRIPS™)

C. Lx COMP 스트립 (Lx COMP-STRIPS™)

D. Lx CP 스트립 (Lx-CP STRIPS™)

E. HALFBACK™ COVERS

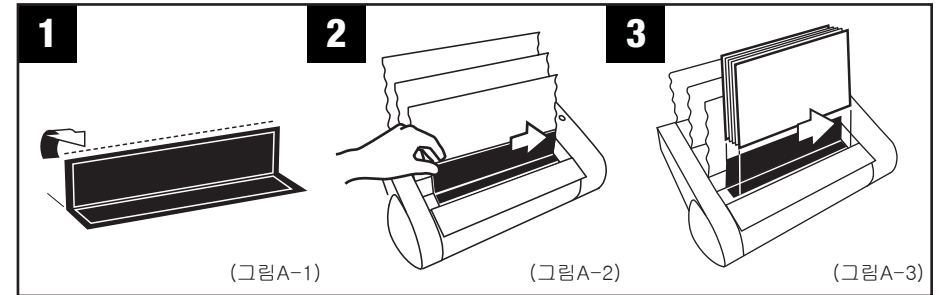
F. PERFECTBACK™ 제본-1

a. PERFECTBACK™ LF 스트립 제본

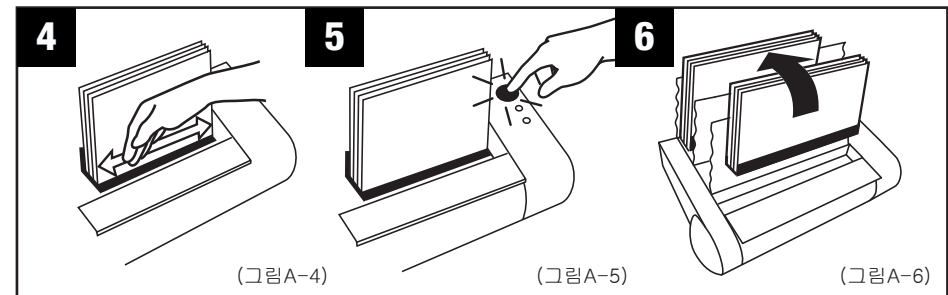
F. PERFECTBACK™ 제본-1

b. PERFECTBACK™ PS 스트립

3. 제본하기 / A. 이미지 스트립 (Image Strip™)



1. 제본기 설정을 " 이미지 모드"로 저장합니다.
2. 제본할 서류의 양에 따라 이미지 스트립 폭을 결정합니다. (스트립 폭은 4P참조)
3. 스트립을 제본풀이 있는 쪽이 안쪽으로 하여 홈을 따라 90°로 접습니다. (그림A-1)
4. 스트립을 긴측면이 위쪽으로 하여 "L"자 형식으로 제본고정바 벽면에 붙입니다. 오른쪽으로 끝까지 밀어줍니다. (그림A-2)
5. 제본표지 서류를 순서대로 잘 추려서 스트립 위치와 동일하게 올려놓습니다. 스트립과 마찬가지로 반드시 오른쪽 끝까지 밀어주세요. (그림A-3)

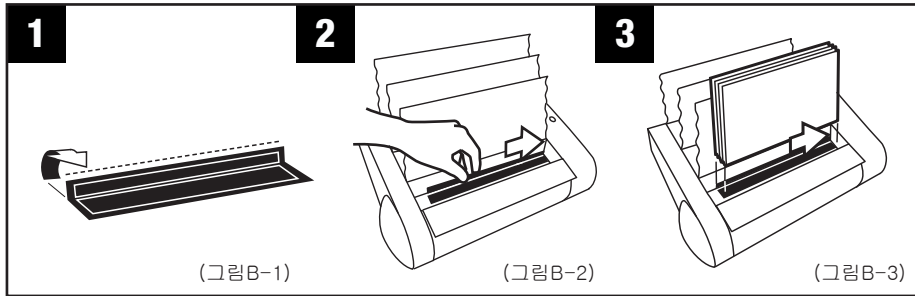


6. 제본할 서류는 왼쪽과 위쪽을 탁탁 두들겨 서류모양이 고르게 만들어줍니다. 서류가 휘어져 서류 사이사이에 공간이 생기지 않도록 하고, 스트립과 일직선이 되는지를 확인합니다. (그림A-4)
7. 제본 버튼을 눌러주세요. 제본이 시작됩니다. (그림A-5)

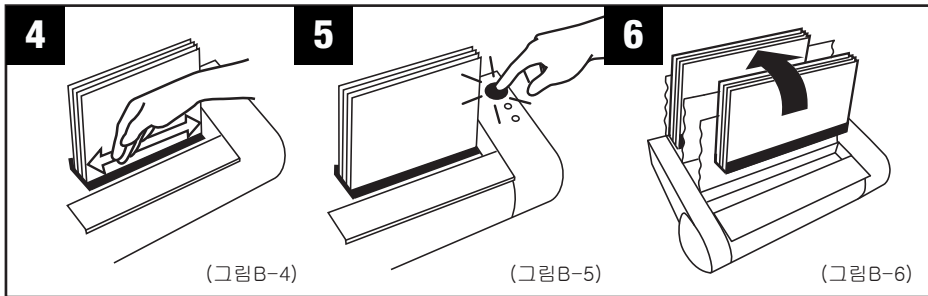
< TIP : 제본중 제본을 중지하려면..>
열기버튼(주황색버튼)을 눌러 제본을 중지시킬 수 있습니다.
다시 제본을 시작하려면,,새로운 스트립을 사용하세요.

8. 제본이 끝나면 뒤쪽의 냉각력에 5분 이상 넣어둡니다. (그림A-6)

3. 제본하기 / B. Lx 스트립 (Lx-STRIPS™)



1. 제본기 설정을 "LX 모드"로 저장합니다.
2. 제본할 서류의 양에 따라 이미지 스트립 폭을 결정합니다. (스트립 폭은 4P참조)
3. 스트립을 제본풀이 있는 쪽이 안쪽으로 하여 홈을 따라 90°로 접습니다. (그림B-1)
4. 스트립을 짧은 측면이 위쪽으로 하여 "L"자 형식으로 제본고정바 벽면에 붙입니다. 오른쪽으로 끝까지 밀어줍니다. (그림B-2)
5. 제본표지 서류를 순서대로 잘 추려서 스트립 위치와 동일하게 올려놓습니다. 스트립과 마찬가지로 반드시 오른쪽 끝까지 밀어주세요. (그림B-3)

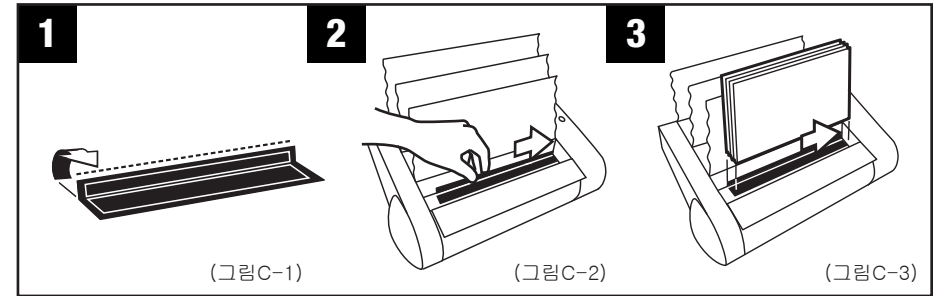


6. 제본할 서류는 왼쪽과 위쪽을 탁탁 두들겨 서류모양이 고르게 만들어줍니다. 서류가 휘어져 서류 사이사이에 공간이 생기지 않도록 하고, 스트립과 일직선이 되는지를 확인합니다. (그림B-4)
7. 제본 버튼을 눌러주세요. 제본이 시작됩니다. (그림B-5)

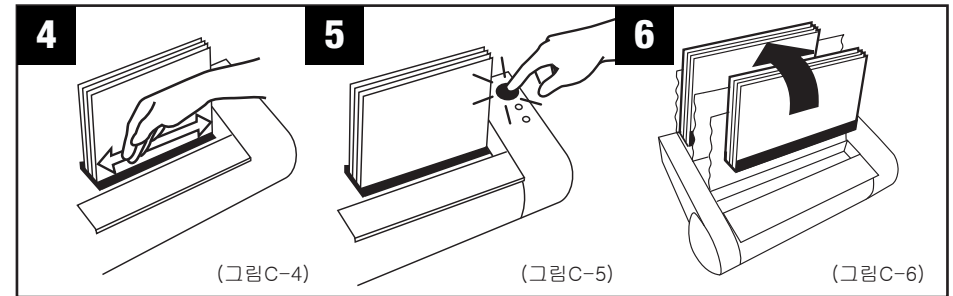
< TIP : 제본중 제본을 중지하려면..>
열기버튼(주황색버튼)을 눌러 제본을 중지시킬 수 있습니다.
다시 제본을 시작하려면,,새로운 스트립을 사용하세요.

8. 제본이 끝나면 뒤쪽의 냉각에 5분 이상 넣어둡니다. (그림B-6)

3. 제본하기 / C. Lx COMP스트립 (Lx COMP-STRIPS™)



1. 제본기 설정을 "LX COMPOSITION 모드"로 저장합니다.
2. 제본할 서류의 양에 따라 이미지 스트립 폭을 결정합니다. (스트립 폭은 4P참조)
3. 스트립을 제본풀이 있는 쪽이 안쪽으로 하여 홈을 따라 90°로 접습니다. (그림C-1)
4. 스트립을 짧은 측면이 위쪽으로 하여 "L"자 형식으로 제본고정바 벽면에 붙입니다. 오른쪽으로 끝까지 밀어줍니다. (그림C-2)
5. 제본표지 서류를 순서대로 잘 추려서 스트립 위치와 동일하게 올려놓습니다. 스트립과 마찬가지로 반드시 오른쪽 끝까지 밀어주세요. (그림C-3)



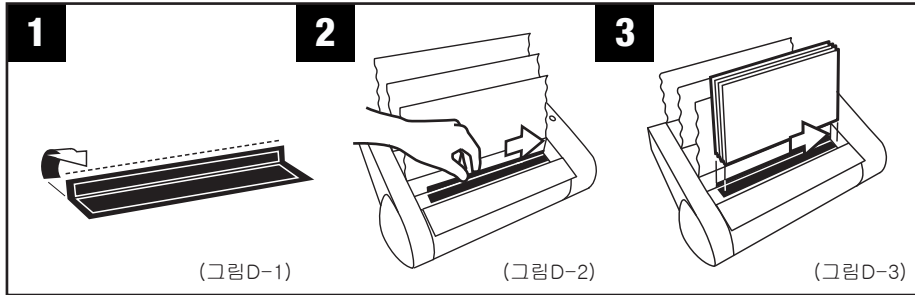
6. 제본할 서류는 왼쪽과 위쪽을 탁탁 두들겨 서류모양이 고르게 만들어줍니다. 서류가 휘어져 서류 사이사이에 공간이 생기지 않도록 하고, 스트립과 일직선이 되는지를 확인합니다. (그림C-4)
7. 제본 버튼을 눌러주세요. 제본이 시작됩니다. (그림C-5)

< TIP : 제본중 제본을 중지하려면..>
열기버튼(주황색버튼)을 눌러 제본을 중지시킬 수 있습니다.
다시 제본을 시작하려면,,새로운 스트립을 사용하세요.

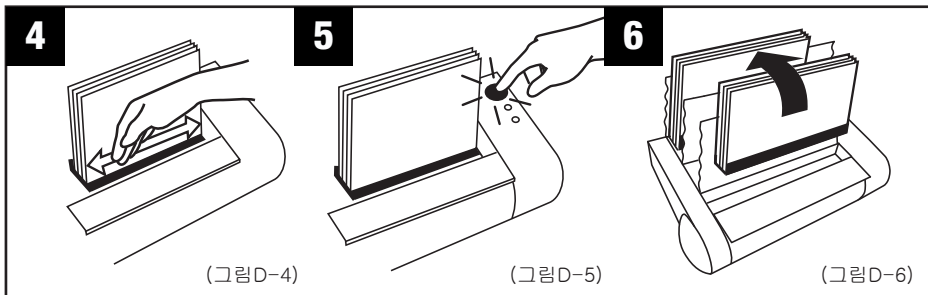
8. 제본이 끝나면 뒤쪽의 냉각에 5분 이상 넣어둡니다. (그림C-6)

3. 제본하기 / D. Lx CP스트립 (Lx-CP STRIPS™)

Lx CP스트립은 하드커버 제작시 하드커버 안쪽에 붙이는 먼지 제본이나, 커버시트와 함께 사용하는 제본(광고표지및 클리어커버)을 위한 제본 방법입니다.
일반 제본에는 권장하지 않습니다.

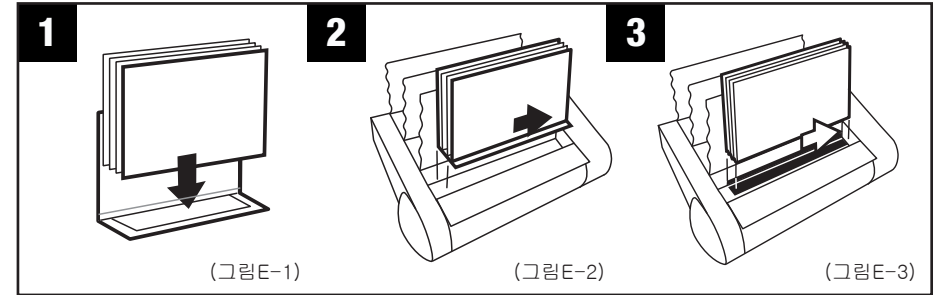


1. 제본기 설정을 "LX CP모드"로 저장합니다.
2. 제본할 서류의 양에 따라 이미지 스트립 폭을 결정합니다.(스트립 폭은 4P참조)
3. 스트립을 제본풀이 있는 쪽이 안쪽으로 하여 홈을 따라 90°로 접습니다. (그림D-1)
4. 스트립을 짧은 측면이 위쪽으로 하여 "L"자 형식으로 제본고정바 벽면에 붙입니다. 오른쪽으로 끝까지 밀어줍니다. (그림D-2)
5. 제본표지 서류를 순서대로 잘 추려서 스트립 위치와 동일하게 올려놓습니다. 스트립과 마찬가지로 반드시 오른쪽 끝까지 밀어주세요. (그림D-3)

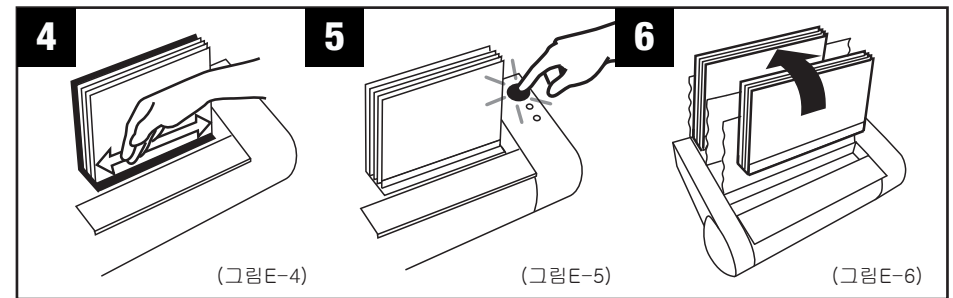


6. 제본할 서류는 왼쪽과 위쪽을 탁탁 두들겨 서류모양이 고르게 만들어줍니다. 서류가 휘어져 서류 사이사이에 공간이 생기지 않도록 하고, 스트립과 일직선이 되는지를 확인합니다. (그림D-4)
7. 제본 버튼을 눌러주세요. 제본이 시작됩니다. (그림D-5)
8. 제본이 끝나면 뒤쪽의 냉각력에 5분 이상 넣어둡니다. (그림D-6)

3. 제본하기 / E. HALFBACK™ COVERS



1. 제본기 설정을 "HALFBACK 모드"로 저장합니다.
2. 제본할 서류의 양에 따라 이미지 HALFBACK 커버 폭을 결정합니다. (HALFBACK 커버 폭은 5P참조)
3. HALFBACK 커버를 제본풀이 있는 쪽이 안쪽으로 하여 홈을 따라 90°로 접습니다. 제본서류 및 표지를 잘 추려 HALFBACK커버 위에 가지런히 놓습니다. (그림E-1)
4. 문서커버 및 서류를 되도록 가지런히 제본기의 제본고정바 벽면에 붙입니다. (그림E-2)
5. 오른쪽으로 끝까지 밀어줍니다. (그림E-3)



6. 제본할 서류는 왼쪽과 위쪽을 탁탁 두들겨 서류모양이 고르게 만들어줍니다. 서류가 휘어져 서류 사이사이에 공간이 생기지 않도록 하고, HALFBACK 커버와 일직선이 되는지를 확인합니다. (그림E-4)
7. 제본 버튼을 눌러주세요. 제본이 시작됩니다. (그림E-5)

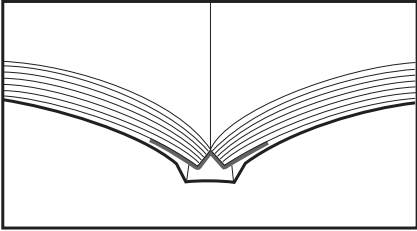
< TIP : 제본중 제본을 중지하려면..>

열기버튼(주황색버튼)을 눌러 제본을 중지시킬 수 있습니다.
다시 제본을 시작하려면,,새로운 스트립을 사용하세요.

8. 제본이 끝나면 뒤쪽의 냉각력에 5분 이상 넣어둡니다. (그림E-6)

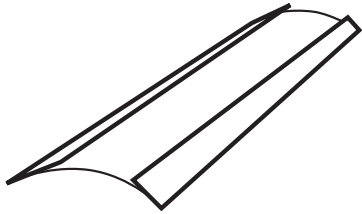
Fastback 9E

3. 제본하기 / F. PERFECTBACK™ 제본-1

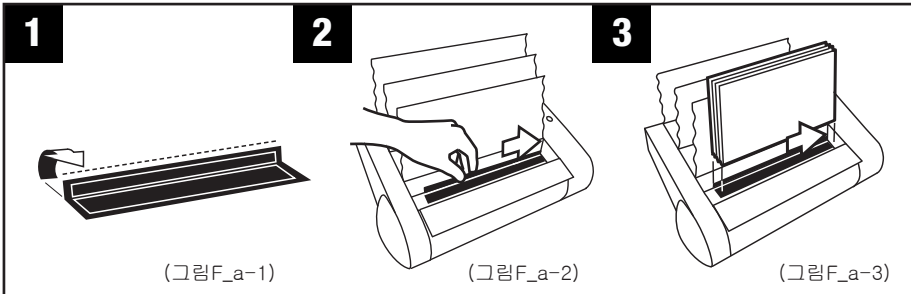


PERFECTBACK 제본 스트립은 단행본 책을 제본할 수 있습니다. 11" (279.4mm) 와 A4 (297mm) 사이즈에서만 사용할 수 있습니다.

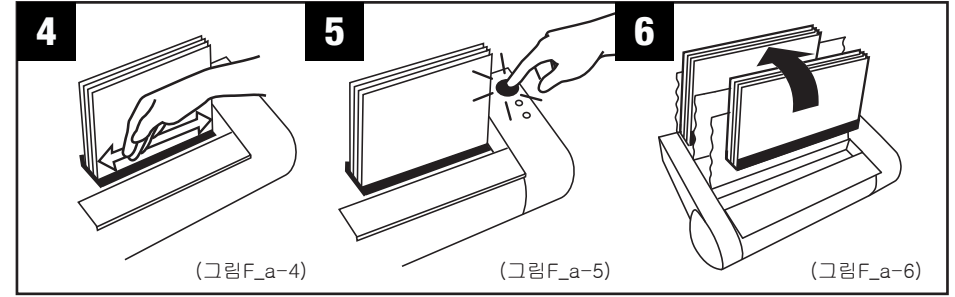
α. PERFECTBACK™ LF 스트립 제본



이 제본방법은 제본된 책을 펼쳤을 때 책의 세로면이 접히는 것을 보이지 않게 하는 제본 방법입니다. 열없이 손으로 제본이 가능합니다.



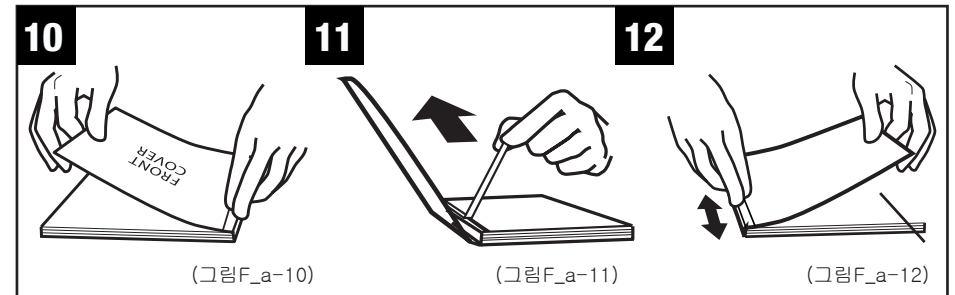
1. 제본기 설정을 "PERFECTBACK LF"로 저장합니다.
2. 제본할 서류의 양에 따라 이미지 스트립 폭을 결정합니다. (스트립 폭은 5P참조)
3. 스트립을 제본풀이 있는 쪽이 안쪽으로하여 홈을 따라 90°로 접습니다. (그림F_a-1)
4. 스트립을 짧은 측면이 위쪽으로 하여 "L"자 형식으로 제본고정바 벽면에 붙입니다. 오른쪽으로 끝까지 밀어줍니다. (그림F_a-2)
5. 제본표지 서류를 순서대로 잘 추려서 스트립 위치와 동일하게 올려놓습니다. 스트립과 마찬가지로 반드시 오른쪽 끝까지 밀어주세요. (그림F_a-3)



4. 제본할 서류는 왼쪽과 위쪽을 탁탁 두들겨 서류모양이 고르게 만들어줍니다. 서류가 휘어져 서류 사이사이에 공간이 생기지 않도록 하고, 스트립과 일직선이 되는지를 확인합니다. (그림F_a-4)
5. 제본 버튼을 눌러주세요. 제본이 시작됩니다. (그림F_a-5)
6. 제본이 끝나면 뒤쪽의 냉각렉에 5분 이상 넣어둡니다. (그림F_a-6)



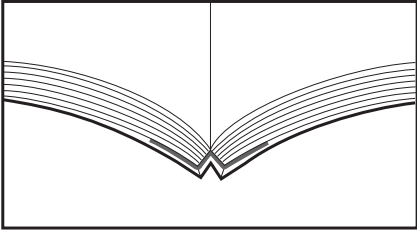
7. 준비된 커버의 양 옆을 접습니다. (그림F_a-7)
8. 제본된 서류 전면에 접착면 보호 용지를 벗깁니다. (그림F_a-8)
9. 커버 안쪽 모서리 부분에 접착면 보호 용지가 붙어있는 뒤쪽을 먼저 넣고, 접착면이 있는 앞부분을 붙입니다. (그림F_a-9)



10. 커버를 접어 중간부터 시작해서, 위아래로 문질러줍니다. (그림F_a-10)
11. 뒤쪽에 커버를 들어 뒤쪽의 접착면 보호 용지를 마저 떼어냅니다. (그림F_a-11)
12. 뒤쪽 커버를 닫고, 중간부터 시작해서, 위아래로 문질러줍니다. (그림F_a-12)

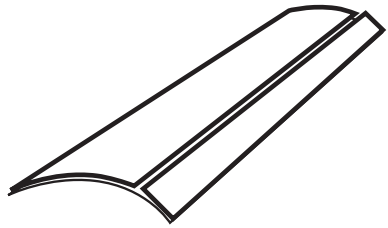
Fastback 9E

3. 제본하기 / F. PERFECTBACK™ 제본-2

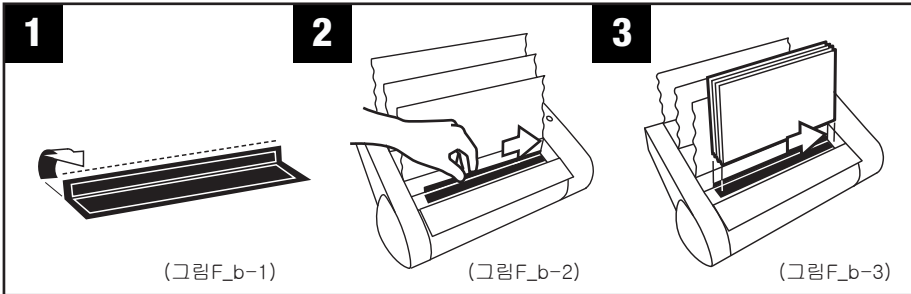


PERFECTBACK 제본 스트립은 단행본 책을 제본할 수 있습니다. 11" (279.4mm) 와 A4 (297mm) 사이즈에서만 사용하실 수 있습니다.

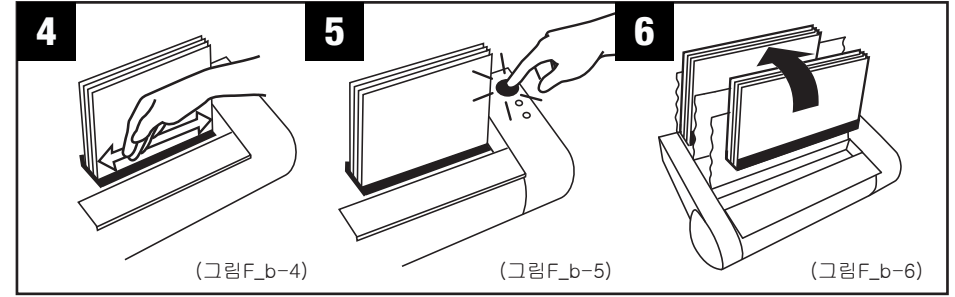
b. PERFECTBACK™ PS 스트립



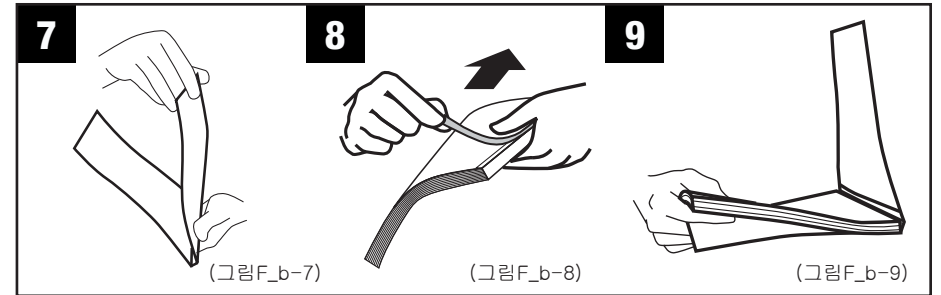
커버 전체가 제본되는 방법으로, 스트립의 한쪽은 접착제로 반대쪽은 열 플라스틱 접착제로 되어있습니다. 열로 제본하지만 최종 마무리는 열없는 손제본으로 하기때문에, 표지 측면에 인쇄를 사용하실 수 있습니다. 최종 제본된 모습은 소프트제본과 같습니다.



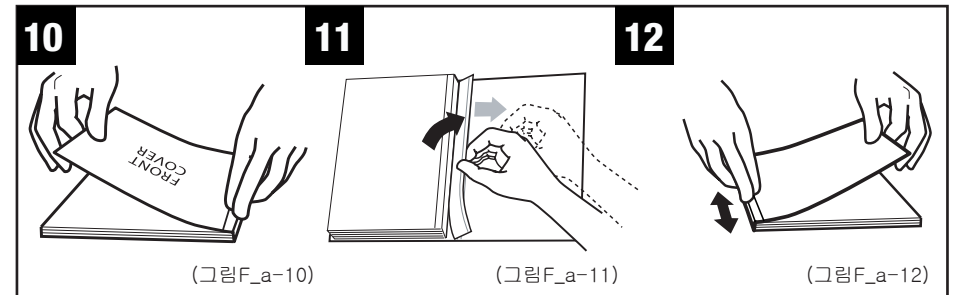
1. 제본기 설정을 "PERFECTBACK LF"로 저장합니다.
2. 제본할 서류의 양에 따라 이미지 스트립 폭을 결정합니다. (스트립 폭은 5P 참조)
3. 스트립을 제본풀이 있는 쪽이 안쪽으로하여 홈을 따라 90°로 접습니다. (그림F_b-1)
4. 스트립을 짧은 측면이 위쪽으로 하여 "L"자 형식으로 제본고정바 벽면에 붙입니다. 오른쪽으로 끝까지 밀어줍니다. (그림F_b-2)
5. 제본표지 서류를 순서대로 잘 추려서 스트립 위치와 동일하게 올려놓습니다. 스트립과 마찬가지로 반드시 오른쪽 끝까지 밀어주세요. (그림F_b-3)



4. 제본할 서류는 왼쪽과 위쪽을 탁탁 두들겨 서류모양이 고르게 만들어줍니다. 서류가 휘어져 서류 사이사이에 공간이 생기지 않도록 하고, 스트립과 일직선이 되는지를 확인합니다. (그림F_b-4)
5. 제본 버튼을 눌러주세요. 제본이 시작됩니다. (그림F_b-5)
6. 제본이 끝나면 뒤쪽의 냉각랙에 5분 이상 넣어 식혀줍니다. (그림F_b-6)



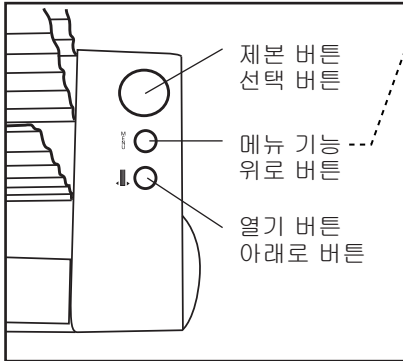
7. 준비된 커버의 양 옆을 접습니다. (그림F_b-7)
8. 제본된 서류 전면에 접착면 보호 용지를 벗깁니다. (그림F_b-8)
9. 커버 안쪽 모서리 부분에 접착면 보호 용지가 붙어있는 뒤쪽을 붙여 제본된 서류를 커버에 맞춥니다. (그림F_b-9)



10. 커버의 접착부분이 잘 붙도록 중간부터 앞뒤로 눌러줍니다. (그림F_b-10)
11. 뒤쪽에 커버를 들어 뒤쪽의 접착면 보호 용지를 마저 떼어냅니다. (그림F_b-11)
12. 뒤쪽 커버를 닫고, 중간부터 시작해서, 위아래로 문질러줍니다. (그림F_b-12)

4. 세팅하기 - 버튼 설명

a. 버튼 설명

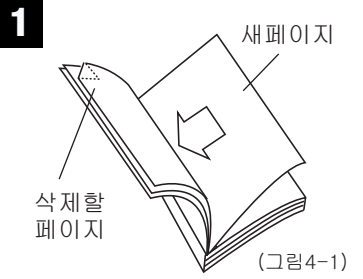


b. 메뉴 설명

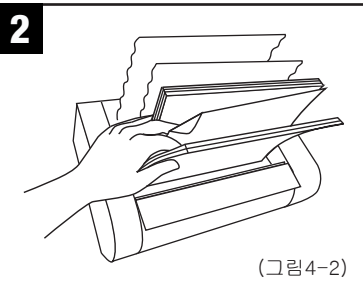
1. IMAGE 모드
2. LX 모드
3. LX COMPOSITION 모드
4. LX CP 모드
5. HALFBACK 모드
6. PERFECTBACK LF 모드
7. PERFECTBACK PS 모드
8. 페이지 추가/삭제 모드 (EDIT MODE)
9. 기기세팅 (SETTINGS)
10. 나가기 (EXIT)

제본
타입
설정

C. 페이지 추가 / 삭제 "EDIT MODE"



1. 메뉴에서 "편집모드(EDIT MODE)"를 선택합니다.
2. 삭제할 페이지의 모서리를 잡고, 추가하려는 페이지를 추가하려는 위치에 끼웁니다. (그림4-1)
4. 제본기에 넣고, "제본버튼"을 누릅니다.



5. LCD화면에 "수정(EDIT NOW)" 이라고 보여지면, 손가락으로 삭제할 페이지의 앞쪽의 문서와 뒤쪽의 문서를 잡고 접은 페이지를 제거합니다. (그림4-2)
6. 페이지를 제거하자마자 튀어올라와 있는 새 페이지를 탁탁 두들겨 고르게 놓고 제본버튼을 누릅니다.
7. 제본이 끝나면, 제본된 책을 냉각랙에 넣고, 5분이상을 식혀줍니다.

D. 기기 세팅 모드 "SETTINGS"

a. 서류 제본 시간 설정 "SPINE BIND TIME"

: 문서를 제본하는데 걸리는 시간을 늘리거나 줄일 수 있습니다.
이 기능은 특수용지나, 두꺼운 용지같이 제본이 어려운점을 개선할 수 있습니다.

b. 제본 커버 시간 설정 "COVER BIND TIME"

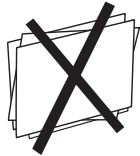
: 두꺼운 소재의 제본커버는 열 전달시간이 추가로 더 필요할 수 있습니다.
이 기능은 두꺼운 커버를 제본할 때, 유용하게 사용할 수 있습니다.

c. 언어 선택 "LANGUAGE"

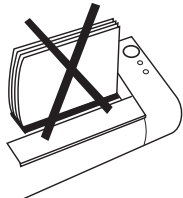
: 언어는 사용자가에서 언어를 변경할 수 있습니다. 선택은 다음과 같습니다.

- 영어
- 네덜란드
- 독일어
- 프랑스어
- 이탈리아어
- 에스파냐어
- 노르웨이어
- 스웨덴어
- 덴마크어

주의 사항



제본시 서류는 잘 추려서 넣어야 합니다.
스트립에 제본될 서류가 가지런하지 않으면
접착면도 고르지 않고 제본 품질이 떨어집니다.



제본 고정바 안, 스트립 위에 서류를 올려놓은 때에는
서류가 기울어지지 않게 바로 세워야 합니다.
서류용지 사이사이에 공간이 생겨 접착 제본품이
지저분하게 보여질 수도 있습니다.



제본이 끝나자마자 내부의 열판(제본투입구 안의 판)은
만지지 마세요.
온도가 높지 않지만, 제본 직후에는 온도가 높을 수
있습니다.

문제해결

1. 제본 측면이 직각이 되지 않습니다.
→ 제본 전에 스트립을 90도로 접어 사용하세요.
→ 제본 후 냉각력에 5분정도 넣어 식혀줍니다.
2. 스트립 끝선과 서류의 끝선이 일치하지 않습니다.
→ 제본 고정바에 제본 서류 넣고 서류의 윗부분과 좌측면을 탁탁 두들겨 서류를
가지런히 합니다.
3. 제본 후 스트립과 서류의 접착면이 고르지 않습니다.
스트립의 플라스틱 접착제가 흘러내립니다.
→ 제본 전 서류를 가지런히 합니다.
→ 제본의 설정이 사용하는 스트립의 설정과 같은지 확인합니다.
(자세한 내용은 사용자 메뉴 섹션을 참조하십시오.)
4. 서류가 스트립과 접착이 되지 않습니다.
→ 설정 메뉴에서 제본 시간을 늘려 제본품질을 향상시킬 수 있습니다.
→ 일부 특수용지나 너무 두꺼운 용지의 경우 제본이 되지 않을 수 있습니다.

에러메세지의 문제해결

1. 에러메세지 : 서류를 넣어주세요 “INSERT BOOK”
→ 제본 서류를 제본 투입구에 삽입하지 않고 제본버튼을 눌렀을 경우에 나타
납니다.
→ 제본 고정바에 서류를 넣고 오른쪽으로 끝까지 밀어주지 않았으므로, 서류와
스트립을 오른쪽 끝까지 밀어줍니다.
→ 위의 두 경우가 아닌 경우에는 제본센서 문제이므로 서비스센터로 문의하세요.
2. 에러메세지 : 작은 크기 사용 “USE SMALLER SIZE”
→ 제본할 서류에 비해 사용할 스트립의 사이즈가 작으므로 큰사이즈 스트립을
넣어주세요.
→ 스트립이 90도로 접혀있지 않았으므로 스트립 홈에따라 접어서 넣어주세요.
→ 스트립과 제본서류가 제본 고정바에 완전히 붙어있지 않으므로 스트립과
제본서류를 투입구 뒤쪽으로 완전히 붙여줍니다.
3. 에러메세지 : 서류가 너무 두껍습니다 “USE SMALLER SIZE”
→ 스트립과 함께 제본할 서류가 너무 많습니다. 일부 서류를 제거하세요.
4. 에러메세지 : M스트립을 사용하세요. "USE MEDIUM SIZE"
→ 서류에 비해 너무 좁은 N스트립을 사용한 경우이므로, M스트립으로 사용하세요.
→ 서류의 고정바에 스트립이 없으므로 중간 스트립을 삽입합니다.
5. 에러메세지 : N스트립을 사용하세요. "USE NARROW SIZE"
→ 서류 양에 비해 너무 두꺼운 스트립을 사용한 경우이므로, N스트립을 사용하거나
서류의 양을 늘려주세요.
→ 제본 투입구에 스트립이 없습니다. 스트립을 넣어주세요.
6. 에러메세지 : 스트립을 역방향으로 돌려주세요. "REVERSE STRIP"
→ 스트립을 투입구에 삽입할 때, 스트립의 접은명 중 짧은쪽이 수직쪽이고,
긴쪽이 바닥쪽에 위치해야 합니다.
짧은쪽이 아래쪽에 있다면 스트립을 돌려주세요.
7. 에러메세지 : 에러XX “MACHINE ERROR XX”
→ 기술적인 문제입니다.
우선, 제본기를 끄고 잠시후에 다시 켜주세요.
같은 오류가 계속 나타난다면 서비스센터로 문의하세요.

제품보증서

모델명 : Fastback 9E 열제본기
보증기간 : 20 년 월 일 ~ 20 년 월 일 까지
(구입일로부터 1년)
구입처 : _____
주소 : _____
회사명 : _____ 부서 : _____
판매자 : 카피어랜드(주) 우편번호 : 150-834
주소 : 서울시 금천구 가산동 371-28 우림라이온스밸리 C동 207호
전화 : 02)2026-0300 팩스 : 02)2026-0310
담당자 : _____

보증규정

1. 보증기간 개시일은 기기 납품일로부터 시작됩니다.
2. 보증기간 내에 고객이 정상적으로 사용하던 중 기계의 결함으로 인해 고장이 발생한 경우에만 보상수리를 1년간 해드립니다.
3. 아래 사항의 경우에는 무상수리 대상에서 제외됩니다. 유의하시기 바랍니다.
(무상수리 제외시 유상수리해 드립니다.)
 - ① 첨부된 사용설명서의 설명을 준수하지 않은 사용자의 부주의에 의한 고장.
 - ② 고장의 원인이 본기기 이외에 외부요인에 의한 경우.
 - ③ 고객이 기기를 임의로 개조, 분해하여 발생한 고장일 경우.
 - ④ 구입 후 운반이나 이동시의 고장일 경우.
 - ⑤ 본 보증서의 제시가 없는 경우.
4. 원격지 출장서비스를 행할 시에는 당사 예비규정에 의해 비용을 청구합니다.
5. 본 상품에 대한 보증수리 이외에 수리비는 실비로 합니다.
6. 본 보증서는 국내에서만 유효합니다.

애프터 서비스 신청

1. 애프터 서비스 이용시 보증서를 요구할 수 있습니다.
보증서의 제시가 없을 경우 무상수리가 불가능한 경우가 있습니다.
2. 애프터 서비스는 택배 이용을 기본으로 합니다.
택배 이용이 불가능한 경우에는, (50kg초과) 당사 애프터 서비스 센터를 방문하시거나, 기사 방문을 요청하실 수 있습니다. 기사 방문시 추가 요금이 청구될 수 있습니다.
3. 무상수리 보증기간 경과 후의 정기점검 및 고장수리는 수리요청에 의해 실시하며 유상수리를 원칙으로 합니다.

A/S Tel : (031) 954-5400
(031) 954-0090

제본기 전문회사
 카피어랜드(주)
